

力みなぎる元気な商工会

平成 23 年 1 月 1 日発行

商工会の現況

H22.12.1 現在  
商工業者数 2,446名  
小規模事業者数 2,266名  
商工会員数 1,779名

# 北の杜元気だより

第 18 号

URL: <http://www.hokuto-city-shokokai.jp>

E-mail: [hokuto@shokokai-yamanashi.or.jp](mailto:hokuto@shokokai-yamanashi.or.jp)

● 北杜市商工会

北杜市長坂町長坂上条 2575-19

TEL 0551-32-1211

FAX 0551-32-1215

発行人 興水順彦

## 商工会法施行 50 周年・ 商工会合併 5 周年記念式典



5周年を記念して行った「お楽しみ抽選会」での  
特賞は 40 型のテレビでした！

記念講演会ではスポーツライター & キャスターの  
青島健太氏にご講演いただきました。

### 年頭のあいさつ

会長 興水順彦

明けましておめでとうございます。みなさまにおかれましては、平成 23 年の新春を健やかに迎えのこととお慶び申し上げます。

さて、昭和 35 年に「商工会の組織等に関する法律」が施行され、全国に商工会の組織基盤ができました。商工会はこの法律にもとづいて設立された特別認可法人で、商工業者が自ら組織し、企業の発展を通じて地域商工業を総合的に発展させることを目的としています。

昨年はこの法律の施行 50 周年の記念すべき年でした。併せてわが北杜市商工会も合併 5 周年を迎えました。

あらためて、今日の商工会発展の礎を築いていただいた先輩諸氏の永年にわたるご苦労と、商工会事業活動に対し多大なるご支援、ご指導を賜りました北杜市並びに関係各位及び会員の皆様に深く感謝申し上げます。

我が国経済は、バブル経済崩壊後、その深刻な後遺症に悩まされ続けています。とりわけ、我々中小企業を取り巻く経営環境は今だ厳しさを増している状況です。

会員の商工会に対するニーズは多様化、専門化しています。さらに地域経済圏の拡大に伴ない、従来の個別指導主体の事業展開に加えて、広域的な事業展開による対応がせまられています。

当商工会においても、職員の研修を通じて、より高度情報化時代に対応できるよう事業を推進してまいります。新年を迎えるにあたり、「商工会は行きます、聞きます、提案します」を実践し、商工会が地域商工業者に一層身近な組織として役立てるよう今後とも役員一同頑張っておりますのでよろしくお願いいたします。

# 平成22年度北杜市利子補給交付申請手続中

小規模企業者の事業資金借入れに対して、北杜市小規模企業者経営改善資金利子補給交付申請の手続きを行っております。

申請手続きに期限がありますので対象と思われる方は、お早めに申請又はお問合せください。

## ★ 利子補給率及び利子補給金交付対象資金

○日本政策金融公庫資金・商工貯蓄共済資金・山梨県商工業振興資金

※利子補給は、当該年度から5ヶ年とする

※原則として商工会の指導を6ヶ月以上受けている方

○事業資金の借入残高(平成22年12月31日現在)に対して、利子補給率は上限1.5%又は1%とする

※平成18年1月1日～平成20年3月31日以前の融資実行分の利子補給率は1.5%

※平成20年4月1日以降の融資実行分の利子補給率は1%

※借入れした際の金利が利子補給率より低い方は実質金利となります

★平成18年1月1日から平成22年12月31日までに実行された借入事業資金で上記の「利子補給金交付対象資金」の条件を満たしている方。なお、資格要件につきましては、既に通知文を送付してありますのでご確認ください。

★提出締め切り：平成23年1月12日（水）期限厳守

詳しくは北杜市商工会 TEL 32-1211 にお問合せください

## 個人事業主のみなさま！

平成22年分の確定申告及び消費税申告の準備はお済みですか？税務署への確定申告書の提出は平成23年3月15日までに、消費税申告書の提出は平成23年3月31日までにしなければなりません。

## 商工会では決算及び確定申告・消費税申告の 相談・指導を下記日程で実施します

★決算・確定申告指導日程  
平成23年2月1日～3月初旬

★消費税申告指導日程  
平成23年2月1日～3月初旬

☆指導料 2,100円～21,000円（手数料規定により）※商工会非会員は12,000円増

☆指導場所 北杜市商工会（長坂農村環境改善センター内）及び須玉（旧須玉明野商工会館）の2ヶ所

☆電子申告 商工会において税理士による代理送信を実施予定です。希望する方はご連絡ください。

☆期間内に税理士による相談・指導日を10日間設けますので、希望する方はご連絡ください

※指導の内容は税理士法に抵触しない指導を指します

### ◆会計ソフトをお使いの皆様へ◆

パソコンや会計ソフトデータの持込による帳簿の確認や決算処理、貸借対照表を作成するなどの指導は上記期間では行いません。

それらの作業についての指導を希望する方は、平成23年1月17日～28日（土日を除く）に対応しますので担当までご連絡ください。

担当：振興課 大久保・田中 TEL32-1211

## 融資金利情報（基準金利）

主な貸付制度（平成22年12月9日現在）

- 日本政策金融公庫（普通貸付） 2.25%～
- 日本政策金融公庫（経営改善貸付） 1.95%
- 商工貯蓄共済融資 1.75%
- 商工会会員融資スィフト500 2.975%

\*詳しくは商工会まで

## 商工業者の皆様へ！

### ～日本政策金融公庫相談会開設～

開催日：平成23年1月11日（火）

午前10時～午後3時

場 所：北杜市商工会

相談員：日本政策金融公庫甲府支店 融資担当者

\*書類・事前調査等がありますので、相談日の一週間前までに商工会にお問い合わせください。



# ご協力ありがとうございました。 会員ニーズアンケート調査結果（速報）をお知らせします。

商工会では、平成21年度に策定した「北杜市商工会ビジョン及び行動計画」の策定に取り組みました。策定したビジョンでは、「商工会の持つ有形・無形の力を結集し、地域事業者の発展と北杜地区の健全な発展の実現を通じて、社会に貢献する」ことを使命とし、平成24年度までに

**定性**…地域事業者の経営発展のために、何かあれば「商工会に…」と頼ることのできる地域ナンバーワンの組織として認知されている

**定量**…会員組織率を5%アップの75%とする  
と目標を掲げ、この達成のための行動を本年度より展開しています。

今回、会員の皆様にご協力いただいたアンケート調査は、現在の商工会の事業活動についての実態を把握するために実施をさせていただきました。

多くの皆様にご理解をいただき、1300件にも及ぶ74%の回収を行うことができました。

この貴重なご意見を、今後の商工会の事業活動に反映させていくことで、より多くの会員の皆様に満足いただける活動につなげていきたいと考えています。

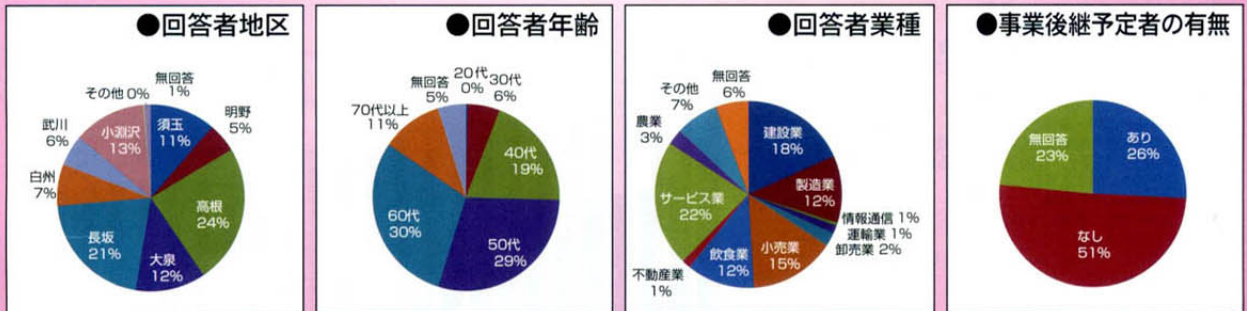
現在、そのデータの分析を行っておりますが、今回その速報値をお知らせいたします。

## <調査の方法>

**対象** 北杜市商工会全会員  
**実施時期** 平成22年8月～平成22年9月

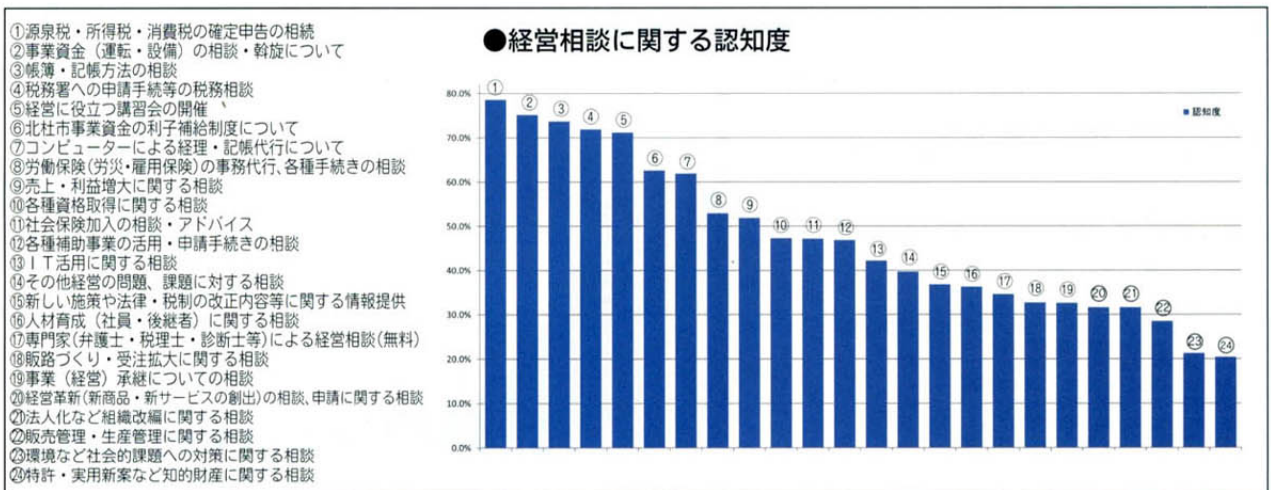
**配布方法** 郵送による配布（1,764件）  
**回収方法** 訪問及び一部郵送回収（1,321件）  
**回収率** 74.8%

## <回答者の属性>



今回のアンケートでは、商工会が実施しているすべての事業について、「認知度」、「活用度」、「必要度」、「満足度」の4つの視点から回答をいただきました。  
(速報値として、経営に関する項目の結果のみ紹介します。)

## 視点1－認知度（商工会で行っている事業を知っているか）



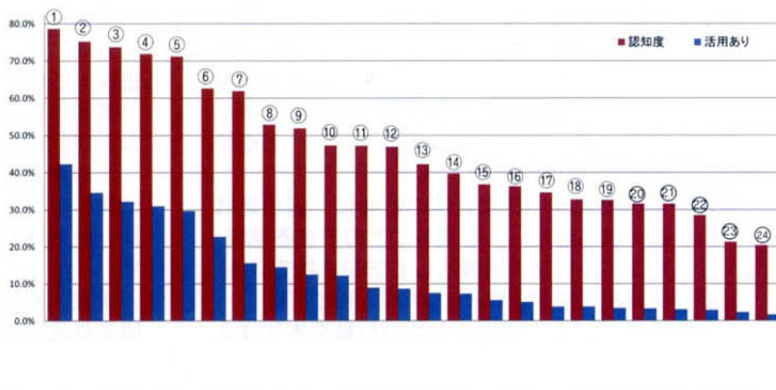
事業の認知度として、経理・税務、金融などに関する項目の認知度が高い傾向が出ています。一方、社会的課題への対策相談、知的財産権に関する相談については「知らない」方が多い結果となっています。



## 視点2 - 活用度 (商工会で行っている事業を活用しているか)

- ①源泉税・所得税・消費税の確定申告の相談
- ②税務署への申請手続等の税務相談
- ③帳簿・記帳方法の相談
- ④事業資金(運転・設備)の相談・斡旋について
- ⑤北杜市事業資金の利子補給制度について
- ⑥労働保険(労災・雇用保険)の事務代行、各種手続きの相談
- ⑦コンピューターによる経理・記帳代行について
- ⑧経営に役立つ講習会の開催
- ⑨社会保険加入の相談・アドバイス
- ⑩各種補助事業の活用・申請手続きの相談
- ⑪新しい施策や法律・税制の改正内容等に関する情報提供
- ⑫専門家(弁護士・税理士・診断士等)による経営相談(無料)
- ⑬売上・利益増大に関する相談
- ⑭各種資格取得に関する相談
- ⑮その他経営の問題、課題に対する相談
- ⑯IT活用に関する相談
- ⑰経営革新(新商品・新サービスの創出)の相談、申請に関する相談
- ⑱販路づくり・受注拡大に関する相談
- ⑲事業(経営)承継についての相談
- ⑳法人化など組織改編に関する相談
- ㉑人材育成(社員・後継者)に関する相談
- ㉒販売管理・生産管理に関する相談
- ㉓環境など社会的課題への対策に関する相談
- ㉔特許・実用新案など知的財産に関する相談

### ●経営相談に関する「認知度」と「活用」の関係

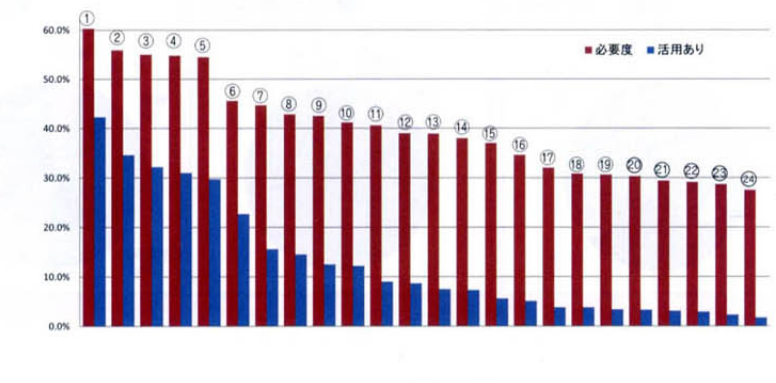


事業活用度の実態をみると、事業の認知度と同じ傾向が現れています。商工会が提供している事業についての認知度が高ければ、相談や事業の活用機会が増えるといった結果が出ています。(活用ありの数値は、「活用する」、「たまたま活用」のデータを合わせて集計)

## 視点3 - 必要度 (商工会で行っている事業を必要としているか)

- ①源泉税・所得税・消費税の確定申告の相談
- ②税務署への申請手続等の税務相談
- ③帳簿・記帳方法の相談
- ④事業資金(運転・設備)の相談・斡旋について
- ⑤北杜市事業資金の利子補給制度について
- ⑥労働保険(労災・雇用保険)の事務代行、各種手続きの相談
- ⑦コンピューターによる経理・記帳代行について
- ⑧経営に役立つ講習会の開催
- ⑨社会保険加入の相談・アドバイス
- ⑩各種補助事業の活用・申請手続きの相談
- ⑪新しい施策や法律・税制の改正内容等に関する情報提供
- ⑫専門家(弁護士・税理士・診断士等)による経営相談(無料)
- ⑬売上・利益増大に関する相談
- ⑭各種資格取得に関する相談
- ⑮その他経営の問題、課題に対する相談
- ⑯IT活用に関する相談
- ⑰経営革新(新商品・新サービスの創出)の相談、申請に関する相談
- ⑱販路づくり・受注拡大に関する相談
- ⑲事業(経営)承継についての相談
- ⑳法人化など組織改編に関する相談
- ㉑人材育成(社員・後継者)に関する相談
- ㉒販売管理・生産管理に関する相談
- ㉓環境など社会的課題への対策に関する相談
- ㉔特許・実用新案など知的財産に関する相談

### ●経営相談に関する「必要性」と「活用」の関係

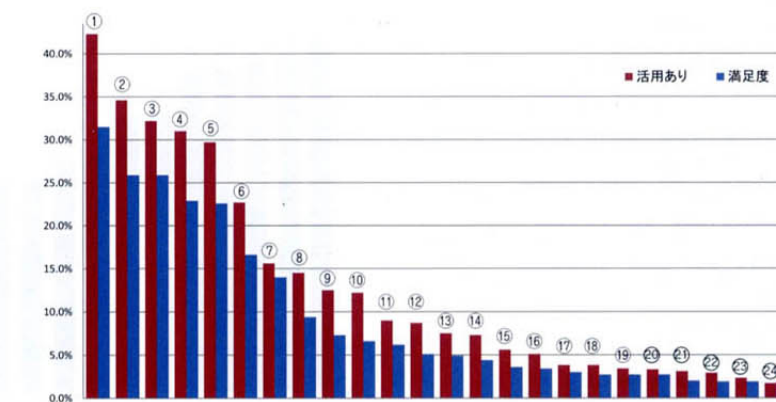


事業の必要性については、総じてある程度の必要性を求める声が寄せられています。必要性を求める声に対して、活用機会が少ないことが浮き彫りになっています。事業を知っていただき、活用していただく機会を積極的に創出していくことが求められています。(必要性の数値は、「特に必要」、「必要」のデータを合わせて集計)

## 視点4 - 満足度 (商工会で行っている事業に満足しているか)

- ①源泉税・所得税・消費税の確定申告の相談
- ②税務署への申請手続等の税務相談
- ③北杜市事業資金の利子補給制度について
- ④帳簿・記帳方法の相談
- ⑤事業資金(運転・設備)の相談・斡旋について
- ⑥労働保険(労災・雇用保険)の事務代行、各種手続きの相談
- ⑦コンピューターによる経理・記帳代行について
- ⑧社会保険加入の相談・アドバイス
- ⑨各種補助事業の活用・申請手続きの相談
- ⑩経営に役立つ講習会の開催
- ⑪専門家(弁護士・税理士・診断士等)による経営相談(無料)
- ⑫新しい施策や法律・税制の改正内容等に関する情報提供
- ⑬各種資格取得に関する相談
- ⑭売上・利益増大に関する相談
- ⑮IT活用に関する相談
- ⑯その他経営の問題、課題に対する相談
- ⑰経営革新(新商品・新サービスの創出)の相談、申請に関する相談
- ⑱販路づくり・受注拡大に関する相談
- ⑲事業(経営)承継についての相談
- ⑳人材育成(社員・後継者)に関する相談
- ㉑販売管理・生産管理に関する相談
- ㉒法人化など組織改編に関する相談
- ㉓特許・実用新案など知的財産に関する相談
- ㉔環境など社会的課題への対策に関する相談

### ●経営相談に関する「活用度」と「満足度」の関係



事業を活用している、あるいは活用した場合の満足度は、総じて満足いただいている傾向があります。より多くの方に商工会事業をご利用いただくことは基より、より満足いただけるよう質的向上を図っていく必要があります。(満足度の数値は、「大変満足」、「満足」のデータを合わせて集計)



# 商工会法施行五十周年

## ・商工会合併五周年記念式典

本年度は、商工会法が施行され五十周年  
また合併により北杜市商工会が誕生して五  
周年の節目の年にあたります。

商工会は、地域中小企業の総合的な発展  
を図る目的に、中小企業の経営・技術の改  
善発達のため経営改善普及事業に積極的に  
取り組み、併せ社会一般の福祉の増進に努  
めて参りました。

この節目の年に当たり、十一月十七日高  
根ふれあい交流ホールにおいて記念式典を  
挙行し、この中で今後地域中小企業者の  
経営発展のために、何かあれば「商工会」に  
と頼ることでいくことを確認すると共に  
よう努力をしていくことを確認すると共に  
表彰式では永年の経営改善普及事業等に尽  
力された次の役員功労者及び従業員、職員  
の功績をたたえました。



### ▼関東経済産業局長表彰

【役員功労者】  
副会長 山田敬元

### ▼全国商工会連合会長表彰

【永年勤続優良従業員】  
有限会社アサカ自動車 麻川和宏、小宮山  
工業株式会社 小宮山猛、櫻井呉服店 三  
井美代子、桜井左官工業 三井守、株式会  
社高根運送 津金良也、有限会社マルワ  
小池政満、やまもと 津金夏美

### ▼山梨県知事表彰

【役員功労者】  
理事 小林義智、理事 秋山九一、理事 三  
井正樹、理事 浅川力三、理事 小須田稔  
【青年部功労者】  
前部長 柏木則仁、元部長 小池英幸  
【優良職員】  
経営指導員 向山繁樹、記帳専任職員 八  
代多美

### 【永年勤続優良従業員】

有限会社アサカ自動車 中島民夫、有限会  
社磯善 鳥崎信、有限会社磯善 鳥崎弘美、  
株式会社上村商店 坂本保仁、櫻井呉服店  
桜井すみえ、株式会社高根運送 原博樹、  
株式会社高根運送 橋本進、株式会社高根  
運送 切刀昭二、株式会社高根運送 小林  
明、株式会社高根運送 佐藤優彦、株式会  
社高根運送 浅川明徳、有限会社山形屋重  
工 高橋三七一、山梨住宅工業株式会社  
川端下武雄、山梨住宅工業株式会社 進藤  
広雄、山梨住宅工業 石川惣市

### ▼山梨県商工会連合会長表彰

【役員功労者】

監事 進藤正武、理事 田中武雄、理事 久  
保公博、理事 古屋武雅、理事 萩原英二

### 【青年部功労者】

元部長 今井文彦

### 【女性部功労者】

元部長 伊藤和子

### 【優良職員】

前部長 奥水悠紀子、部長 小宮山ひろみ、  
元部長 伊藤和子  
【優良職員】  
経営指導員 大久保貴章、経営指導員 小  
泉圭一、補助員 小松辰恵、補助員 浅川  
光子、記帳専任職員 船山好美、記帳専任  
職員 田中いづみ

### 【永年勤続優良従業員】

有限会社アサカ自動車 星野七郎、江井ヶ  
嶋酒造株式会社山梨ワイナリー 宮沢祐子、  
有限会社大泉タクシー 堀内一男、小宮山  
工業株式会社 小宮山由美、桜井左官工業  
藤原和也、株式会社端江商事 千野文枝、  
株式会社高根運送 浅川孝、株式会社高根  
運送 浅川浩志、株式会社高根運送 高見  
澤重久、株式会社高根運送 原藤公明、株  
式会社高根運送 深沢和人、株式会社高根  
運送 浅川輝、株式会社高根運送 馬場直  
紀、山梨住宅工業株式会社 野中進

### ▼山梨商工会連合会長感謝状

【商工貯蓄共済大口加入事業所】  
有限会社山形屋重工、イワシヨウ株式会社、  
株式会社清水製作所、北原兵庫、興水政昭、  
平井甲子夫、富士泉株式会社、有限会社榊  
田屋、有限会社良工房  
【特定退職金共済大口加入事業所】  
浅川税務会計事務所  
【かいじ共済大口加入事業所】  
株式会社ドーベル、有限会社五味製作所、  
有限会社山形屋重工、有限会社エムエムテ  
イ、有限会社オオミヤ、有限会社サンコー  
テクニカ、有限会社須田産業、有限会社ワイ  
ルドハンター、山梨銘醸株式会社、目黒製  
作所、清里トランスポート株式会社、株式  
会社清水製作所、有限会社ハッ麓自動車、

株式会社長坂自動車教習所、有限会社マル  
ワ

### 【自動車共済大口加入事業所】

峡北建設株式会社、興水土建株式会社、有  
限会社坂本建設、白倉今朝美、小宮山工業  
株式会社、峡北工業株式会社、株式会社坂  
本工務所、株式会社アットライフハケ岳、  
株式会社白州産業、株式会社清水写真店

### ▼北杜市長表彰

【永年勤続優良従業員】  
株式会社スパティオ小淵沢 植松正子、株  
式会社高根運送 新海治光、株式会社高根  
運送 押一巳、株式会社高根運送 石川政  
雄、株式会社高根運送 小林和幸、株式会  
社高根運送 上野輝彦、株式会社高根運送  
服部豊一、株式会社高根運送 有井岳彦、  
株式会社高根運送 名取一、株式会社高根  
運送 小尾雅恒、有限会社司建材 有野正  
也、有限会社司建材 小宮山克久、有限会  
社司建材 小野達也、庭師研究会 柴田  
隆、庭師研究会 小野寺二男、山梨峡北  
交通株式会社 小原文彦、山梨峡北交通株  
式会社 草島賢二

### ▼北杜市商工会長表彰

【永年勤続優良従業員】  
小宮山工業株式会社 小宮山利昭、小宮山  
工業株式会社 高橋奈美、株式会社スパティ  
オ小淵沢 込山貴美男、株式会社スパティ  
オ小淵沢 田中正子、株式会社スパティオ  
小淵沢 山中里美、株式会社スパティオ小  
淵沢 中込勝治、株式会社スパティオ小淵  
沢 小林美枝、株式会社スパティオ小淵沢  
小松利志子、株式会社スパティオ小淵沢 坂  
本勝仁、株式会社スパティオ小淵沢 加藤  
明子、株式会社スパティオ小淵沢 弘内静  
枝、株式会社スパティオ小淵沢 中山有希  
子、有限会社司建材 後藤信市



手作りイベントで心からのおもてなし

# 「増富ラジウム温泉博覧会2010」を開催

増富地域の事業者、住民を中心に構成する増富ラジウムの郷博覧会実行委員会(小林忠雄委員長)は、9月18日から一ヶ月に及ぶ期間、「増富ラジウム温泉博覧会2010」を開催しました。



増富地域の情報発信基地「らじうむ館」青年部がすべて手づくりで開設

この事業は、増富地域のコアの資源となるラジウム温泉と、森林、渓流など豊富な自然や、地域に伝わる歴史・文化などの資源を組み合わせ、34にも及ぶ体験教室やイベントを用意。期間中、多くの観光客の人たちが、「温泉療法体験」、「手作りラジウムまんじゅう教室」、「猟師さんの料理教室」、「自然散策ツアー」などのイベントに参加し、増富地域の魅力を満喫しました。

本イベントの開催と併せ開設した「らじうむ館」は、空き店舗を活用した地元青年部員手作りの地域情報の発信基地。今後は、地域のコンシェルジュ(もてなし・ご案内)としての取り組みも期待されている。



「ラジウムまんじゅうづくり教室」：地元の女将が「ほっかほっか」なおまんじゅう作りを伝授

## ～ 商工会では、「販路・受注の拡大」にむけた取り組みを応援しています ～

商工会では、会員企業さんの「販路・受注の拡大」に向けた取り組みを応援するため、様々な展示会、物産展などへの情報提供、出展のお手伝いをしています。

これまでに出展した展示会、物産展等への内容をお知らせいたします。

新たな販売先の開拓、商品・製品のテストマーケティング、新たな受注先の開拓などにご活用下さい。

### ●アグリフードEXPO2010(東京ビッグサイト)

→地元産品を活用した多様なこだわり食品を製造する食品メーカーの販路拡大の展示商談会

日時 2010年8月3日(火)～8月4日(水)

場所 東京ビッグサイト

出展企業 金精軒製菓(株)、白州屋まめ吉(株)  
旬横内製麺(信玄の会メンバーと出展)

### ●山梨テクノフェア&マルチメディアエキスポ

→ものづくり企業を対象とした取引拡大に向けた展示、商談会

日時 2010年11月18日(木)～11月20日(土)

場所 アイメッセ山梨

出展企業 (株)白州産業、(株)フルヤ技研、東和エレベーター(株)、(株)コーシン、(株)清水製作所、三洋精密工業(株)北杜市企業ガイドブックを来場者へ配布



### ●地域力宣言2010 in 池袋東武

→地域の豊かな資源を活用した産品を活用・開発した産品を、首都圏の消費者にアピール、販売する展示・販売会

日時 2010年7月1日(木)～7月6日(火)

場所 東武百貨店(池袋)

出展企業 白州屋まめ吉(株)  
-地域産業資源活用事業計画認定事業所-

### ●第3回商工会まつり(小瀬スポーツ公園)

→特徴的な商品、製品、サービスなどを県内消費者にアピール、販売する展示、販売会

日時 2010年10月16日(土)～17日(日)

場所 小瀬スポーツ公園

出展企業 関東食品工業(株)、小尾農場、藤原製麺、おいしい学校、八ヶ岳パイ工房、暖炉レストランチャー



### ●おわんなって山梨

→東京「新丸ビル7F丸の内ハウス」に出展する個性豊かな9つのレストランで、山梨の食材を使った期間限定のオリジナル料理を提供するイベントに、北杜市から多くの食材を供給しました。

期間 2010年9月16日(月)～9月28日(火)

場所 東京新丸ビル7F丸の内ハウス

食材供給企業(採用) 関東食品工業(株)、こだわりの野菜市、(旬)横内製麺、(旬)清里ミルクプラント、八ヶ岳南麓ファーム、(旬)勝栄、えがおつなげて、オーガニックライフ八ヶ岳(株)、江井ヶ嶋酒造(株)

### ●アグリフードEXPO2010(大阪)-予定-

→地元産品を活用した多様なこだわり食品を製造する食品メーカーの販路拡大の展示商談会

日時 2011年2月15日(火)～2月16日(水)

場所 ATCアジア太平洋トレードセンター(大阪)

出展予定企業 関東食品工業(株)、(旬)清里ジャム、(旬)山里果樹園

「東京ドームふるさと祭り」、「富士の国やまなし館テストマーケティング」、「むらからまちから館」等への出展・販売の申込申請中。

### \*お知らせ\*

商工会では、展示会・物産展・即売会などの募集情報を希望される事業所の方々に、FAXによる情報の提供を行っております。情報提供を希望する方は、商工会へお気軽にお申し込み下さい。